



# G A Z E T K A

DLA

# W S Z Y S T K I C H

Nr 6 (212) CZERWIEC 2026



Zapraszamy na **nabożeństwa czerwcowe**  
codziennie o godz. 17<sup>30</sup>  
**Uroczystość Najświętszego Ciała i Krwi Pańskiej –**  
**4 czerwca.**  
Zapraszamy na tradycyjną procesję  
do czterech ołtarzy  
po Mszy świętej na godz. 10<sup>00</sup>.



# Papież LEON XIV MÓWI DO NAS

Katechezy Papieża Leona XIV  
o Soborze Watykańskim II:  
„Gwiazda Polarna” prowadząca Kościół

W czternastu katechezach o II Soborze Watykańskim Papież Leon XIV przedstawia Sobór Watykański II jako trwałą „Gwiazdę Polarną” Kościoła, wzywając katolików do ponownego odkrycia jego dokumentów jako żywego przewodnika w głoszeniu Chrystusa, obronie godności człowieka, promowaniu sprawiedliwości i pokoju oraz odnowie Kościoła w wierności Ewangelii.

Sześćdziesiąt jeden lat po zakończeniu Soboru Watykańskiego II nadal służy on jako stały kompas dla Kościoła powszechnego. Z tym przekonaniem 7 stycznia Papież Leon XIV rozpoczął nową serię refleksji poświęconych dokumentom soborowym.

Kierowały nim dwie kwestie: świadomość, że „pokolenie biskupów, teologów i wiernych, którzy przeżyli Sobór Watykański II, już nie jest z nami”, oraz potrzeba, by „nie dopuścić do wygaśnięcia proctwa” Soboru, a raczej „nadal szukać sposobów i środków na wprowadzenie jego spostrzeżeń w życie”.

Przede wszystkim, jak wyjaśnił Papież, niezbędne jest poznanie Soboru „nie poprzez pogłoski lub oferowane interpretacje, ale poprzez ponowne

przeczytanie jego dokumentów i refleksję nad ich treścią”.

Powrót do tekstów z 1965 roku daje zatem Kościołowi okazję do „zrozumienia zmian i wyzwań współczesności” oraz do „pomocy w budowaniu bardziej sprawiedliwego i braterskiego społeczeństwa”, pozostając jednocześnie z „otwartymi ramionami” wobec ludzkości, jej nadziei i niepokojów.

## **Pełne człowieczeństwo Chrystusa objawiające Boską Tajemnicę**

Od 7 stycznia do 6 maja – z wyjątkiem przerwy na wielkopostne rekolekcje i podróż apostolską do Afryki – Papież poświęcił dotychczas 14 rozważań dwóm konstytucjom dogmatycznym: *Dei Verbum* o Objawieniu Bożym i *Lumen gentium* o Kościele.

Pierwsza z nich, która była przedmiotem pięciu katechez, została opisana przez Leona XIV jako „jeden z najpiękniejszych i najważniejszych dokumentów Soboru”, ponieważ przypomina nam, że Bóg przemawia do ludzkości i zaprasza ją do przyjaźni z Nim.

Chrystus jest bowiem ludzkim obliczem Boga, a Jego historyczne życie – od Wcielenia do Zmartwychwstania – w pełni objawia Ojca. Pan „wcielił

się, narodził, uzdrawiał, nauczał, cierpiał, umarł, zmartwychwstał i pozostaje wśród nas”.

Stąd wynika dynamiczna wizja chrześcijaństwa, oparta na jedności Pisma Świętego i Tradycji, rozumianej jako jeden „skarb” powierzony Kościołowi.

W tym kontekście Papież ostrzegł przed dwoma szczególnymi zagrożeniami. Z jednej strony istnieje ryzyko fundamentalistycznej interpretacji, która odczytuje teksty święte w oderwaniu „od kontekstu historycznego, w którym powstały, oraz od zastosowanych form literackich”. Z drugiej strony istnieje niebezpieczeństwo pominięcia boskiego pochodzenia Pisma Świętego i sprowadzenia go do „zwykłej ludzkiej nauki”, tekstu technicznego lub przestarzałego.

Papież Leon podkreślił natomiast, że Ewangelie należy rozumieć jako „uprzywilejowane miejsce spotkania, w którym Bóg nieustannie przemawia do mężczyzn i kobiet wszystkich epok”.

W świecie przepelnionym pustymi słowami Słowo Boże wyróżnia się jako zawsze nowe, ożywcze i zdolne zaspoko-

ić pragnienie ludzkości poszukującej sensu i prawdy.

### **Kościół w obronie ubogich, wyzyskiwanych i ofiar**

Od 18 lutego biskup Rzymu skupia swoje katechezy na *Lumen gentium*, któremu to dokumentowi poświęcił dotychczas osiem rozważań.

Kościół jawi się w nim jako „skuteczny znak jedności i pojednania między narodami” oraz „uświęcająca obecność pośród ludzkości wciąż rozdartej” przez podziały i konflikty.

Kościół – podkreślił Papież – jest wezwany do „zajęcia stanowiska” w obronie ubogich, wyzyskiwanych, ofiar i wszystkich cierpiących. Odrzuca też wszystko, co poniża życie ludzkie.

### **Świadkowie Ewangelii poprzez jedność**

W centrum uwagi znalazła się również refleksja Leona XIV na temat dwóch wymiarów życia kościelnego: hierarchicznego i eschatologicznego. Pierwszy z nich służy kontynuowaniu misji powierzonej przez Chrystusa apostołom, o ile nigdy nie ulega absolutyzacji. Rzeczywiście, jeśli instytucje kościelne mają pozostać w pełni wierne swojej misji, muszą dążyć „do nieustannego nawrócenia, odnowy form i reformy struktur”.

Drugi wymiar – określony jako „istotny” – zachęca wiernych do refleksji nad „wspólnotowym i kosmicznym wymiarem zbawienia w Chrystusie” oraz do oceniania

wszystkiego w świetle tej perspektywy.

### **Świeccy jako świadkowie sprawiedliwości i pokoju**

Papież poświęcił również szczególną uwagę świeckim, którzy są powołani, by stawać się coraz silniejszymi świadkami sprawiedliwości i pokoju. Ich „rozległe pole” apostołstwa nie może ograniczać się do życia kościelnego.

Na koniec Papież powrócił do tematu świętości. Powiedział, że nie jest ona przywilejem nielicznych, lecz powołaniem wszystkich chrześcijan, które realizuje się poprzez miłość bliźniego.

[www.vaticannews.va/pl](http://www.vaticannews.va/pl)

# LITANIA DO NAJŚWIĘTSZEGO SERCA JEZUSOWEGO

Nabożeństwo czerwcowe to powszechne określenie nabożeństwa ku czci Najświętszego Serca Pana Jezusa, które – zgodnie ze swoją nazwą – jest odprawiane codziennie przez cały czerwiec. Odmawiana zwykle po wieczornej mszy świętej. Nabożeństwo czerwcowe składa się z adoracji Najświętszego Sakramentu oraz Litanii do Najświętszego Serca Pana Jezusa.

Pomysł nabożeństw czerwcowych wyszedł w połowie XIX w. od Anieli de Sainte-Croix, francuskiej siostry zakonnej. Będąc jeszcze w nowicjacie, po przyjęciu Komunii świętej, doszła do wniosku, że skoro maj jest poświęcony Matce Bożej, to czerwiec nale-

ży ofiarować Sercu Jezusowemu. Spostrzeżeniem tym podzieliła się z wychowawczynią i koleżankami. Myśl poświęcenia miesiąca czerwca Naj-



świętszemu Sercu Pana Jezusa została przychylnie odebrana przez przełożoną klasztoru, a później także przez biskupa paryskiego. Wybór terminu miał też związek z faktem, że właśnie w czerwcu 1675 doszło do najważniejszego z wielkich objawień doświadczonych przez św. Małgorzatę Marię Alacoque. W czerwcu przypada także Święto Serca Pana Jezusa. W Polsce nabożeństwa czerwcowe odmawiano od 1857. Po raz pierwszy nabożeństwo to odprawiono w kościele Sióstr Wizytek w Lublinie. Papież Pius IX zatwierdził nabożeństwo czerwcowe jako oficjalną modlitwę Kościoła w roku 1873.

# OBOWIĄZEK UCZESTNICTWA

**Przynależymy do różnych grup – rada pedagogiczna, fundacja, naród. Człowiek bowiem ze swej natury pragnie brać udział mniejszy lub większy sposób w życiu społecznym, a na pewno zabierać głos na tematy publiczne. Jakie jest zatem stanowisko Kościoła wobec angażowania się wyznawców w partie polityczne, wszelkiej maści środowiska czy nawet spółki inwestycyjne?**

Warto na starcie powtórzyć tytuł: obowiązek uczestnictwa. W Katolickiej Nauce Społecznej kładzie się ogromny nacisk na to, aby obywatele angażowali się w życie społeczne. Oczywiście nie chodzi o każdy wymiar, ale w punkcie wyjścia – tak, należy wchodzić do różnych struktur i w tych środowiskach być świadectwem. Ta idea nazywa się zasadą uczestnictwa. Jest to zarazem prawo jak i obowiązek, gdyż chrześcijaństwo z natury ma wymiar społeczny. Podobnie zresztą sam człowiek w swej strukturze antropologicznej jest stworzony do społeczności i swego rodzaju zakaz byłby przeciw niemu samemu. Nawet Chrystus zabierał głos w sprawach społecznych, które trapiły ówczesnych ludzi, a niektórzy apostołowie pochodzili z grup współpracujących z władzami Rzymskimi. Dalej można w historii wymieniać sam fakt istnienia Państwa Kościelnego czy też postać Kardynała Richelieu. Nie mam tu na myśli konkretnych czynów, lecz fakty. Chociaż należy przyznać, że raczej Watykan był wycofany z głosem odnośnie do różnych ruchów społecznych, do czasu powstania Akcji Katolickiej jako organizacji i jako idei szerokiej obecności katolików w życiu publicznym. Dodam jeszcze, że obecnie Nuncjusz apostolski w wielu krajach jest

dziekanem korpusu dyplomatycznego.

Jakie istnieją przestrzenie, w które może angażować się wierzący katolik? Właściwie to pytanie należy odwrócić – gdzie nie powinien? Tutaj koniecznie trzeba wpisać wszystkie organizacje, które są jawnie bądź skrycie antykościelne. Warto nadmienić, że właściwie do dziś nie została zdjeta ekskomunika za przynależność do loży masońskiej. Innym punktem wartym podkreślenia, acz nie do końca oczywistym są takie struktury biznesowe, które są na przykład udziałowcami w firmach, które są powiązane z organizacjami przestępczymi lub zysk jest niemoralnie osiągalny. W dalszej kolejności trzeba pamiętać o krę-

gach w zamyśle niereligijnych, ale przesiąkniętych jakąś ideą niezgodną z wiarą. Przy czym w tym wszystkim trzeba być roztropnym i pamiętać, że nawet „peryferie” bywają przestrzenią, w której można łowić dla Chrystusa. Bo nieco obracając tok myślenia, człowiek wierzący jest znakiem. Świętość pośród grzechu może przyciągać, podobnie jak zła postawa wierzącego w dobrym środowisku może budzić wstręt. Dlatego w zasadzie partycypacji zawsze trzeba mieć na uwadze swoje możliwości i nie iść w miejsca, w których na przykład nie ma się kompetencji. Gdyż złe wykonanie pracy, też może być powodem złego patrzenia przez osoby wahające się w wierze.

Ten ostatni artykuł z serii o Katolickiej Nauce Społecznej jest też wezwaniem do partycypacji. Do czynnego udziału w życiu parafialnym, szkolnym czy w środowisku pracy. Myślę, że dałem parę odpowiednich myśli i swego rodzaju narzędzi, aby móc śmiało zabierać głos w różnego rodzaju mniejszych i większych dyskusjach. Staralem się również wskazać różnego rodzaju zagrożenia płynące z manipulacji słownej dobrych idei, promowanych przez Kościół, które zostały przeinaczone lub zrelatywizowane.

*kl. Krzysztof Niemczyk*



# ZNACZENIE KOMUNII

Zatrzymajmy się jeszcze na znaczeniu Komunii dla człowieka.

Przyjmowanie w Komunii Ciała Chrystusa Zmartwychwstałego, podtrzymuje, pogłębia i odnawia życie łaski otrzymane na chrzcie. Wzrost życia chrześcijańskiego potrzebuje pokarmu Komunii eucharystycznej, Chleba naszej pielgrzymki, aż do chwili śmierci, gdy zostanie nam udzielony jako Wiatyk.

Komunia św. chroni przed grzechem. Ciało Chrystusa, które przyjmujemy, jest „za nas wydane”; Krew, którą pijemy, jest „wylana za wielu na odpuszczenie grzechów”. Dlatego Eucharystia nie może jednoczyć nas z Chrystusem, nie oczyszczając nas równocześnie z popełnionych grzechów i nie zachowując nas od grzechów w przyszłości.

Warto tutaj przytoczyć słowa Jezusa do Czcigodnej Służebnicy Bożej Leonii Nastał (1903-1940), polskiej zakonnicy ze Zgromadzenia Sióstr Służebniczek NMP i mistyczki, która nazywana jest „polską Teresą od Dzieciątka Jezus” (fot. poniżej):

„W żadnym udzielaniu się Boga na zewnątrz [...] nie oddaje się Bóg stworzeniu tak, jak w Komunii Świętej.

Bóg tak jest zajęty duszą, która zbliża się do ołtarza dla przyjęcia Najświętszej Eucharystii, że zdaje się zapominać o całym wszechświecie, bo ma dokonać największego cudu wszechmocy, miłości i miłosierdzia.

Jezus w białej Hostii cichy i milczący – ale jednocześnie jak przepastnych dokonuje tajemnic.

Ojciec Przedwieczny otwiera swoje łono, przyjmuje do swojego wnętrza swoje stworzenie i daje mu własnego Syna, Boga równego sobie, wyrażenie swojej istoty.

Syn Boga żywego przenika tę duszę, żyje w niej, a dusza w Nim i razem z Nim w Ojcu.

Ojciec obejmuje Słowo Odrębne nieskończoną miłością, a z Nim razem taką samą miłością obejmuje duszę żyjącą w Jezusie, z Nim zespoloną tak, że tworzą jedno z zachowaniem odrębności osób.

Jezus karmi własnym Ciałem, poi własną Krwią.

To przebywanie duszy w Bogu jest aktem tak niepojętym i tak wielkim – choćby dokonał się on raz w życiu – że między Bogiem a duszą nawiązuje się niejako Boskie pokrewieństwo.

Komunia święta powinna być centrum, dookoła którego ma się obracać całe życie duszy.



Z niczym Komunii świętej porównać się nie da. Ona jest pokarmem... ale takim, który duszę wchłania w siebie, by ją przemienić, przeistoczyć w siebie.

Tak dusza przez Komunię świętą żyje w Bogu, jak dziecko w łonie matki przed przyjściem na świat.

Bóg kształtuje duszę w sobie na swoje podobieństwo, żywi ją sobą i napędza ją.

Dusza, której jak nicości nic się nie należy, przez to zjednoczenie z Bogiem nabiera niejako prawa, by Bóg kochał ją jak kocha samego siebie i Bóg to czyni, obejmując duszę w uścisku swojej miłości.

Ja, Bóg nie mogłem dać większych dowodów miłości nad Komunię świętą. Niektóre dusze myślą, że dają więcej duszom, które obdarzam łaskami nadzwyczajnymi. Nie, to nie jest więcej. Jedna Komunia święta, to więcej niż wszystkie zachwyty świętych”.

(Z książki s. Leonii Nastał „Uwierzyłam miłości. Dziennik duchowy i wybór listów”)

Warto też zaglądnąć do cyklu artykułów w naszej „Gazetce” dotyczących owoców Komunii:

- pogłębia zjednoczenie z Bogiem [nr 6/2018, s. 7](#)
- chroni przed grzechem [nr 7/2018, s. 5](#)
- gładzi grzechy powszednie [nr 9/2018, s. 7:](#)
- zachowuje nas od przyszłych grzechów śmiertelnych [nr 2/2019, s. 5](#)
- buduje Kościół [nr 6/2019, s. 5](#)

Grzegorz Kowalewski

# PRZEZ OSIEM BRAM DO NADZIEI



Miniony rok był w Kościele czasem wyjątkowym – Rokiem Świętym, czasem łaski, pojednania i pielgrzymowania do świętych drzwi. Nie każdy z nas mógł fizycznie stanąć w Rzymie, by przekroczyć próg nadziei. Ale jako wspólnota postanowiliśmy uczynić coś równie pięknego i wyruszyliśmy w duchową pielgrzymkę. I kiedy jedni szli fizycznie na Jasną Górę, inni szli duchowo, a razem tworzyliśmy jeden lud pielgrzymujący. Ci, którzy z różnych powodów nie mogli pokonywać kilometrów pieszo, maszerowali duchową ścieżką, która była ich drogą do Częstochowy – drogą serca.

Przez osiem dni, każdego wieczoru otwieraliśmy kolejne duchowe przejścia. Nie były to marmurowe drzwi kościołów, ale bramy naszych serc. Oto droga, którą przeszliśmy razem:

**Dzień 1** – przechodziliśmy przez Bramę Zaufania i Ciszy, ucząc się, że w ciszy rodzi się prawdziwe zaufanie do Boga

i drugiego człowieka.

**Dzień 2** – przechodziliśmy przez Bramę Wspólnoty i Spotkania, odkrywając, że nadzieja wzrasta wtedy, gdy idziemy razem.

**Dzień 3** – przechodziliśmy przez Bramę Pokory i Ukrytego Skarbu, ucząc się dostrzegać piękno i wartość ukryte w codzienności.

**Dzień 4** – przechodziliśmy przez Bramę Modlitwy i Tchnienia, przypominając sobie, że modlitwa jest oddechem duszy.

**Dzień 5** – przechodziliśmy przez Bramę Miłosierdzia i Serca, odkrywając, że dobro i miłość prowadzą nas bliżej Boga.

**Dzień 6** – przechodziliśmy przez Bramę Przebaczenia i Nowego Życia, ucząc się, że przebaczenie otwiera drogę do pokoju i nadziei.

**Dzień 7** – przechodziliśmy przez Bramę Pokoju i Ukojenia, odnajdując pokój, który koi serce i daje siłę.

**Dzień 8** – przechodziliśmy przez Bramę Radości i Śpiewu, dziękując za drogę pełną nadziei, wiary i wspólnoty.

Te osiem bram nie było celem samym w sobie. Każda z nich prowadziła do jednej, wielkiej Bramy Nadziei. Przekroczyliśmy ją duchowo, gdy po ośmiu dniach stanęliśmy przed Bogiem nie z pustymi rękami, ale przemienionymi sercami. Niezależnie od tego, czy ktoś szedł fizycznie na Jasną Górę, czy duchowo przez bramy – cel był ten sam: spotkanie z Matką, która prowadzi do Syna.

Choć sama pielgrzymka trwała kilka sierpniowych dni,

to jej owoce dojrzewały przez całe miesiące. Od września w gazetce parafialnej ukazywały się rozważania, a każdy miesiąc poświęcony był innej bramie. Dzięki temu mogliśmy przedłużyć duchowe pielgrzymowanie. W tym miejscu dziękujemy każdemu, kto odważył się napisać kilka zdań. To nie były tylko teksty, to były kawałki żywych dusz. Dzięki nim nasza pielgrzymka trwała przez całe miesiące, a może trwa nadal.

Rok Święty minął, ale my nie przestajemy być pielgrzymami. W tym roku Kościół w szczególny sposób przeżywa rok św. Franciszka z Asyżu, a my znów wyruszymy – tak jak w zeszłym roku, w duchową pielgrzymkę równoległą z pieszą pielgrzymką na Jasną Górę.

Św. Franciszek uczył, że każdy z nas jest pielgrzymem. Nie takim, który zdobywa szczyty, ale takim, który klęka przed bratem i siostrą, który śpiewa i nie boi się ciszy ani ubóstwa. Szczegółów tegorocznej duchowej pielgrzymki jeszcze nie zdradzamy, ale zostawiamy wam to małe ziarno nadziei i franciszkańskiej radości. Jeśli w ubiegłym roku byliście z nami – czekamy na Was i wasze świadectwa. Jeśli nie, nic straconego – przed Wami otwarta brama. Nie ta z Rzymu. W tym roku ta w Asyżu.

**Temat przewodni 46. Pieszej Pielgrzymki Wrocławskiej na Jasną Górę: „Uczniowie Misjonarze”**

**Bądźmy pielgrzymami nadziei i uczniami radości. Start: 3 sierpnia.**

*Basia Kozak*

# HISTORIA STAROŻYTNA NASZYCH ZIEM

## Epoka kamienia (pelolit, mezolit, neolit)

Okres starszy (**paleolit**), to czas od ok. 500-400 tys. lat temu (pojawienie się człowieka wytwarzającego narzędzia) do 10 tys. lat temu.

W Kończycach Wielkich (woj. śląskie) odkryto jak dotąd najstarsze ślady bytności przedstawicieli gatunku **Homo erectus** w Polsce i na północ od Karpat. Odnaleziono artefakty datowane są na około 800 tys. lat temu, jednak z czasem pojawiły się wątpliwości co do ich wieku. W okolicach Trzebnicy, na zboczach Winnej Góry, znaleziono najstarsze obozowisko ludzkie (**Homo erectus**) na terenie Polski, które jest datowane na 500 tys. lat temu.

Po pobycie na naszych ziemiach **neandertalczyków**, około 220 tys.-58 tys. lat temu, (fot. Neandertalski myśliwy, ougnouf (Benoit Brummer), Wikipedia, CC BY 4.0) zachowało się kilkadziesiąt przykładów narzędzi, 3 zęby z Jaskini Stajnia oraz dwa paliczki i ząb odkryte w Jaskini Ciemnej. Paliczki z Jaskini Ciemnej są najstarszy-

mi znanymi ludzkimi szczątkami na ziemiach polskich. Datowane są na ok. 115 tys. lat.

Kres osadnictwa neandertalskiego na ziemiach polskich nastąpił w czasie ostatniego zlodowacenia, czyli ok. 70 tys. lat temu. Łądołód przekroczył Bałtyk i dotarł do obszaru dolnej Wisły, przez co na polskich ziemiach nie ma śladów rozwoju osadnictwa w okresie aż do ok. 40 tys. lat temu, kiedy nastąpiło ponowne zasiedlenie. Pojawił się wówczas **homo sapiens**. W okresie 35-30 tys. lat temu występowały na ziemiach polskich grupy oryniackie, cechujące się umiejętnością obróbki kości i rogu. Między 28 a 24 tys. lat temu, dzisiejsze ziemie południowej Polski były penetrowane przez grupy graweckie, szukające głównie krzemienia kredowego, a od 18 do 12 tys. lat temu na ziemiach polskich funkcjonowali przedstawiciele kultur: magdaleńskiej i świderskiej.

W **mezolicie** (ok. 10 tys. lat temu) gospodarka była oparta wyłącznie na polowaniach, łowieniu ryb oraz zbieractwie roślin, małży i ślimaków. Grupy z wczesnego mezolitu osiadły na ziemiach polskich zalicza się do kultury komornickiej. Później podstawowe znaczenie zdobyła kultura choj-

nickoska, znana wyłącznie z wyrobów kamiennych. W późnym mezolicie na ziemiach polskich pojawiła się kultura janisławicka. Na ziemiach północno-wschodnich dzisiejszej Polski w mezolicie przetrwały grupy łowców renifera kultury świderskiej; a później tereny te były miejscem zamieszkania przedstawicieli kultury kundajskiej.

Około 5500 l. p.n.e. na ziemiach dzisiejszej Polski doszło do zmian społeczno-gospodarczych zwanych rewolucją neolityczną, która rozpoczęła się pięć tysięcy lat wcześniej w Mezopotamii.

Wraz z pojawieniem się grup rolników z Bałkanów nastąpił proces przejścia od zbieracko-łowieckiego trybu życia do rolnictwa i osiadłego trybu życia. Zmiany te wpłynęły na rozwój rolnictwa (pszenica, jęczmień), hodowli zwierząt (bydło, owce), budowę osad. Następowaly też **zmiany w strukturze społecznej**. Pojawienie się nadwyżek żywności i podział pracy doprowadziły do powstania hierarchii społecznej i wyodrębnienia się grup rzemieślników, kupców i przywódców. Rozpoczął się **neolit** (młodsza epoka) i trwał do 1800 r. p.n.e. Z tej epoki pozostały artefakty po ludziach z kręgu **kultury ceramiki wstęgowej rytej**. Jej nazwa pochodzi od kulistej formy naczyń glinianych zdobionych ornamentem rytym w postaci wstęg spiralnych i innych wątków geometrycznych. Charakteryzuje się też budownictwem drewnianym – budową dłu-



gich domów o palisadowej konstrukcji, gospodarką rolną z arealem pól na obrzeżeniach niskich teras rzek oraz wzrostem udziału bydła w hodowli. Później pojawiła się **kultura ceramiki wstęgowej kłutej**, a następnie **kultura pucharów lejkatych**, której nazwa pochodzi od charakterystycznego kształtu formy naczynia z brzuścem baniastym i szeroko rozchylonym kołnierzem. Charakterystyczne dla niej były również pochówki szkieletowe, w tym megalityczne grobowce, zwane grobami kujawskimi (Wietrzychowice, Sarnowo).

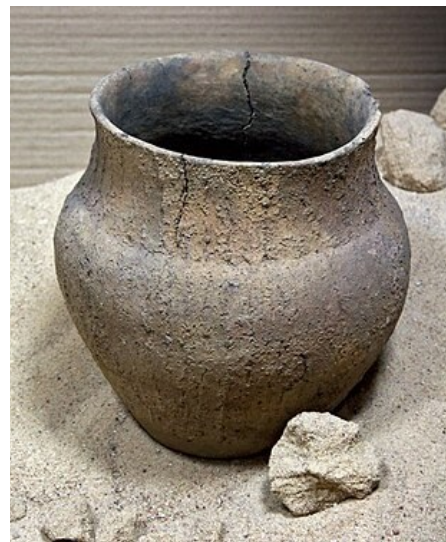
Później nastąpiło przejście do typowej gospodarki pasterkiej, co doprowadziło do przekształcenia się grup w **kulturę amfor kulistych**. Zwyczajnie pogrzebowe tej kultury obejmowały groby skrzynkowe, najczęściej w formie skrzyń z kamieni pokrytych ziemnym nasypem, z brukowanym dnem i wierzchnią warstwą. W odkrywanych grobach znajdowano szczątki zwierząt – przede wszystkim bydła z obciętymi rogami. W niektórych naczyniach odnaleziono symbole, takie jak swastyka, co może wskazywać na religijne lub kulturowe znaczenie.

Następnie pojawiła się **kultura ceramiki sznurowej**, której nazwa powstała z powodu charakterystycznego sposobu zdobienia ceramiki za pomocą odcisniętego sznura. Dawniej nosiła ona nazwę **kultury toporów bojowych** ze względu na dużą ilość toporów znajdujących w grobach. Obecnie za główny wyróżnik tej kultury uważa się cmentarzyska, na których znajdują się groby szkieletowe jednostkowe, w których zmarli układani byli na boku, a ich ciała czasem posypywane były ochrą. Groby te często przykryte są kurhanami o charakterystycznej konstrukcji. Na stanowiskach tej

kultury znajduje się toporki przypominające odwróconą dnem do góry łódź, puchary esowate i baniaste amfory. Naczynia zdobione odciskiem sznura jako znacznika mogą być cechą zawodną, gdyż zdobienie sznurem wykorzystywane było też przez inne kultury neolityczne funkcjonujące w tym samym czasie. Te znaleziska na ziemiach polskich związane z jej najstarszym horyzontem są dość rzadkie. Kultura pucharów dzwonowatych nazwę swą zawdzięcza charakterystycznej formie krępych, szerokootworowych naczyń w kształcie odwróconego dzwonu. Bywa nazywana też kulturą „**łuczników**”.

Kolejnym okresem była **epoka brązu**, która trwała do 650 r. p.n.e. W tym czasie rozwinęła się najpierw **kultura unietycka**. Charakterystyczne dla tej kultury były wykonane z brązu sztylety, berła sztyletowe, siekierki, naramienniki, naszyjniki, bransolety, nagolenniki. Dominowały groby płaskie szkieletowe. Zmarłych układano w pozycji embrionalnej, z głowami zwróconymi ku południu w kłodach drewnianych lub w obstawach kamiennych. Następnie pojawiła się **kultura trzciniecka**. Występowały wówczas płaskie groby szkieletowe pojedyncze lub zbiorowe. Następnie pojawiły się także groby ciałopalne jamowe oraz popielnicowe. Zmarłych wyposażano w ceramikę, wyroby kamienne, rzadko w ozdoby z brązu. Dominowały wyroby kamienne i krzemienne. Zachowały się także wyroby brązowe: bransolety, naramienniki i pierścionki, siekierki i groty oszczepów. Unikatowym odkryciem jest diadem z cienkiej blachy brązowej (skarby z Dratowa, woj. lubelskie). Występowały tak-

że małe przedmioty srebrne i złote. Kolejna **kultura przedłużycka** charakteryzuje się szkieletowym i ciałopalnym obrządkiem pogrzebowym oraz usypywaniem nad grobami kurhanów. Ostatnią w tej epoce była **kultura łużycka** (na fot. popielnica kultury łużyckiej, o łagodnym załomie brzuśca, Dariusz Cierpień, Wikipedia, CC BY-SA 3.0),



która nie jest tworem jednolitym i dzieli się na wiele grup lokalnych. Jedną z najbardziej znanych osad kultury łużyckiej jest Biskupin. Kultury te charakteryzowało zastosowanie brązu do wyrobu narzędzi, broni i ozdób oraz pojawienie się pierwszych osad obronnych.

### **Epoka żelaza**

(od poł. VII w. p.n.e.)

Na przełomie VII i VI w. p.n.e. na nasze ziemie przybyli **Scytowie**. Były to koczownicze ludy irańskie wywodzące się z obszarów pomiędzy Altajem a dolną Wołgą, którzy prowadzili dalekie wyprawy wojenne. Podbili niemal cały Żyzny Półksiężyc (inaczej Złoty Róg – pas żyznych ziem mający kształt wielkiego półksiężyca, ciągnącego się od Egiptu poprzez Palestynę i Syrię po Mezopotamię), dotarli na Zakaukazie, do Azji Mniejszej, Syrii (wspomina o tym biblij-

na Księga Jeremiasza). Pojawili się również na terenie dzisiejszej Polski. Scytowie nie tylko rabowali, niszczyli i plądrowali, ale także mieszkali w Polsce. Dowodem na to jest grodzisko odkryte we wsi **Chotyńiec** (woj. podkarpackie). Odnaleziono militaria, ale także ceramikę. Wojownicy wytwarzali bogato zdobione narzędzia wojenne, jak: łuki, strzały, miecze, sztylety, topory. Zdobili je geometrycznymi i zoomorficznymi wzorami. To samo dotyczy przedmiotów wykonanych ze skóry: siodeł i uprzęży dla koni. Scytowie pozostawili po sobie także wiele przedmiotów wykonanych ze złota. Na sporej części terenu naszego kraju rozwinęła się **kultura pomorska**, nazywana kulturą grobów skrzynkowych lub kulturą urn twarzowych. Nazwa pochodzi od charakterystycznych popielnic, na których umieszczano schematyczne przedstawienie twarzy ludzkiej symbolizującej zmarłego, czasem z dodatkowymi scenami rodzajowymi lub wyobrażeniami przedmiotów codziennego użytku i uzbrojenia (miecze, oszczepy, tarcze) umieszczanymi na brzuscu. Ludność tej kultury zamieszkiwała otwarte osady z domami o konstrukcji słupowej. Z kultury pomorskiej wyróżnia się grupę zwaną **kulturą grobów kloszowych** (nazwa dotyczy zwyczaju nakrywania popielnic dużym naczyniem).

### Okres przedrzymski

(lateński, ok. V w. p.n.e. – I w. n.e.)

Nazwa tego okresu wiąże się z obecnością nowych przybyszów, a mianowicie **Celtów**. Za kolebkę Celtów uważa się południowe Niemcy, Austrię. Na naszych ziemiach Celtowie pojawili się na początku IV w. p.n.e. Ślady ich obecności odnaleziono na Dolnym Śląsku. Ze sztuką celtycką łączy się kamienne figury odkryte w okolicy góry Ślęży (fot. „Nie-

dźwiedź” na szczycie Ślęży (przed 2013), MariuszJbie, Wikipedia, CC BY-SA 3.0).



Przodkowie Celtów pochodzą z regionu znanego jako Hallstatt, położonego w dzisiejszej Austrii. To właśnie w tym regionie około VIII wieku p.n.e. rozwinęła się kultura, którą uważa się za początek celtyckiej tożsamości. W późniejszym okresie, około VI wieku p.n.e., kultura celtycka rozszerzyła się na region La Tène (stąd nazwa kultury lateńskiej). Celtowie stopniowo rozprzestrzenili się na szerokie obszary Europy Zachodniej i Środkowej. Do nas przybyli z Moraw i Dolnej Austrii. Dzięki nim dokonał się duży skok cywilizacyjny na naszych ziemiach. Wykonywali z żelaza kolczugi, broń, narzędzia, co oznacza, że metalurgia była bardzo zaawansowana. Wraz ze sobą przynieśli również wiele żelaznych narzędzi, jak nożyce, siekiery, pilniki, młotki czy kleszcze kowalskie, które w podobnej formie stosowano w Polsce aż do końca epoki przedindustrialnej, czyli przełomu XVIII/XIX w. Wraz z Celtami pojawiło się też koło garncarskie.

### Okres rzymski

(od I w. n.e. do ok. 375 r.)

W I wieku n.e. nastąpiła inwazja plemion germańskich: Wandalów, Burgundów i innych, przybyłych z północy Europy (Jutlandia, Meklemburgia, Rugia, Bornholm). Ci pierwsi weszli na-

stępnie w skład związku plemiennego Lugiów, którzy mieszkali nad górną Odrą i Wisłą. Nastąpił później okres dominacji Wandalów, który w południowej i środkowej Polsce trwał do ok. IV wieku. W międzyczasie ze Skandynawii przybyli w I wieku n.e. germańscy Goci i Gepidzi, którzy osiedlili się na Pomorzu Gdańskim. Goci rozszerzyli swe siedziby na Kujawy, Wielkopolskę i Mazowsze, a następnie rozpoczęli wędrówkę wzdłuż Wisły i Bugu na południowy wschód w kierunku Morza Czarnego, docierając na Krym. Gepidzi później ruszyli na południe, zajęli tereny nad Cisą, po czym opanowali Kotlinę Panońską i Transylwanię.

### Okres wędrówek ludów (IV-VII w.)

Na przełomie IV/V wieku n.e. w Europie miała miejsce wielka wędrówka ludów, zapoczątkowana inwazją Hunów w 375 r. Germańskie ludy, zamieszkujące Ukrainę, Słowację, Morawy, Czechy i Polskę, w tym Goci, Swebowie, Wandalowie i Burgundowie, wraz z sarmackimi Alanami, zaczęły przemieszczać się na południe i zachód, do Italii, Galii, Hiszpanii, a nawet północnej Afryki. W ich miejsce przywędrowali wraz z Hunami, podporządkowani im zeslawizowani Sarmaci i Słowianie, zamieszkujący wcześniej dorzecza Dniepru, tereny między Morzem Czarnym a Kaspijskim.

W toku wielkiej ekspansji Słowian (VI-VII w.), którą porównuje się do wcześniejszej (ludów germańskich), opanowali oni i zasiedlili znacznie większe tereny, niż zamieszkiują dziś. Dotarli do dzisiejszych wschodnich Niemiec, Austrii, Rumunii, Macedonii, Peloponezu.

PZ

# ŚWIĘTYMI BĄDŹCIE

*Kącik nie tylko dla dzieci*

## Św. Kamil de Lellis (1550-1614)

Już samo przyjście na świat tego przystojniaka we włoskim miasteczku Bucchianico (czytaj: bukjaniko) w Królestwie Neapolu było czymś niezwykłym. Dlaczego? Ponieważ zostało wyblagane przez matkę, panią de Lellis (czytaj: dy lelis), kiedy ta miała prawie sześćdziesiąt lat. Z radością czekała na narodziny dziecka, a tu nagle – taki sen! Jej syn na czele bandy ubranych na czarno facetów, z których każdy ma na piersi – czerwony krzyż. Dopiero się przeraziła! I nie bez powodu. Takie krzyże widywała dotąd wyłącznie u przestępców, których prowadzono na egzekucję. Martwiła się więc, że jej syn zostanie... Hersztem bandy?

Dziwisz się?

W dodatku pierwsze lata Kamila najwyraźniej to potwierdzały. Miał porywczy charakter, uwielbiał walczyć, jeździć konno i zdobywać szczyty. Pewnego dnia odkrył na nodze dziwną ranę. Zajęto się nią w Szpitalu św. Jakuba w Rzymie, jednak pacjent – wówczas dwudziestoletni i nie posiadający za grosz cnoty

cierpliwości – przerwał kurację i wyruszył na wojnę z Turkami. Na wojnie dorobił się fortuny, lecz stracił wszystko grając w karty. No i sterczał potem, jak inni żebracy, przy furcie klasztoru kapucynów w Manfredonii. Wtedy jeden z zakonników zaproponował mu pracę w klasztorze. Efekt był taki, że Kamil przeżył głębokie nawrócenie.

Gotów był zostać z nimi na zawsze, lecz rana znowu się otworzyła, więc... Wylądował w szpitalu? I to na cztery lata. Dostatecznie długo, aby wydoskonalic się w cnocie cierpliwości. Zwłaszcza że jego spowiednikiem był w tym czasie – nie zgadniesz – Filip Nereusz! Święty Neri? Wyobraź sobie.

Ćwiczył się więc Kamil w cnotach i z własnej woli opiekował nieuleczalnie chorymi, a gdy rana się zagoiła –

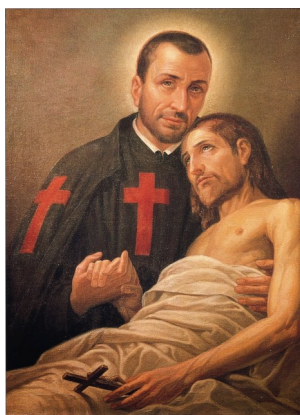
wrócił do kapucynów. Niestety. Zaraz potem rana... Nie żartuj!

To wcale nie żart. Otworzyła się na nowo. Wówczas zrozumiał, że Pan Bóg ma dla niego inny plan. Udał się więc do Rzymu. Tam lekarze zajęli się jego nogą, on zaś studiowaniem teologii. Został kapłanem, a po jakimś czasie generałem zakonu, znanego dziś jako Zakon Kamilianów, którego członkowie noszą – ależ tak – czarne habity z czerwonym krzyżem na piersi!

\*\*\*

W Polsce kamilianie opiekują się narkomanami, chorymi na AIDS i zarażonymi wirusem HIV. Czy wyobrażasz sobie, jak wygląda ich praca? A może sam byłeś kiedyś w szpitalu i okazałeś serce komuś, kto był chory bardziej od ciebie?

*Opowiadanie pochodzi z książki Ewy Skarżyńskiej „Co się w niebie święci”*



KUPON – Zadanie czerwcowe

.....  
imię i nazwisko dziecka, wiek  
.....

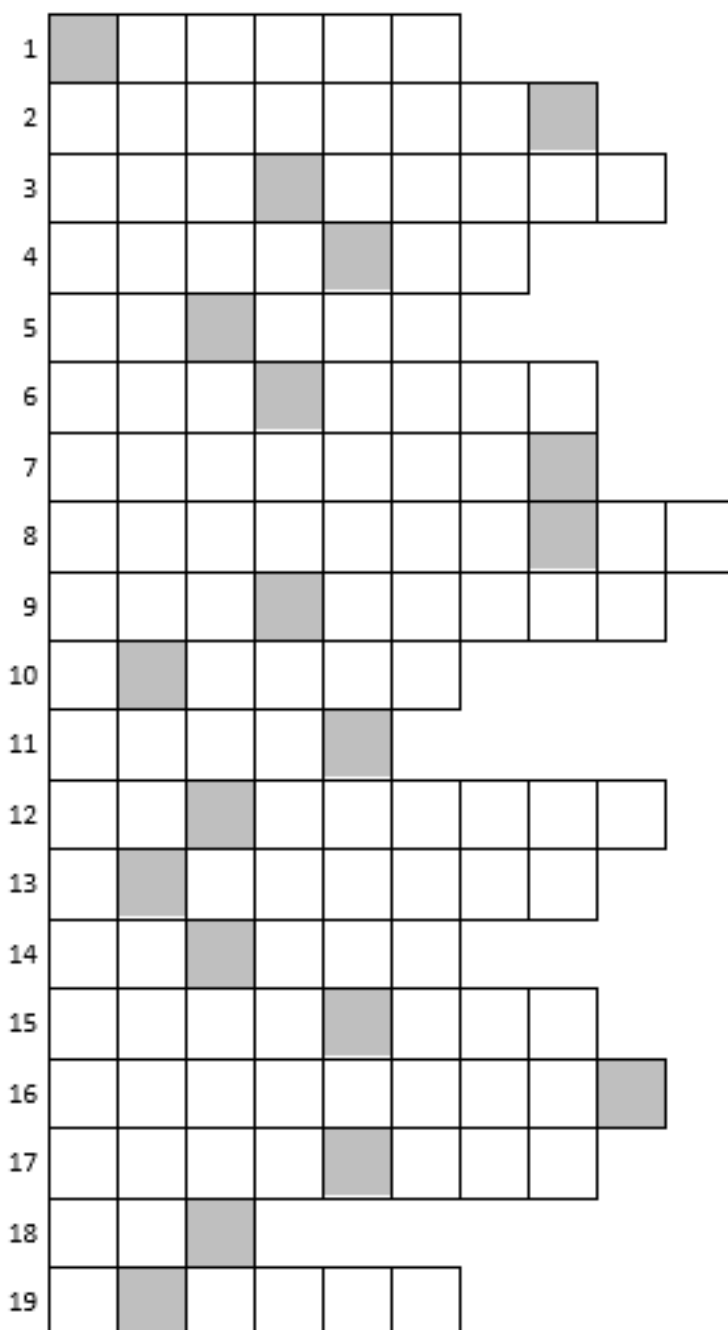
hasło

# ZADANIE CZRWCOWE

Czerwiec – miesiąc, w którym udamy się w procesji Bożego Ciała, świętujemy Dzień Dziecka, rozpoczęcie lata, Dzień Ojca oraz wiele, wiele innych. Nasza czerwcową krzyżówką zegnaj nas z rokiem szkolnym, ponieważ poziome hasła to opisane nazwy przedmiotów/dziedzin, z których uczniowie otrzymają stopnie na świadectwie. Natomiast główne hasło to łaciński tytuł pieśni – jednego z najsłynniejszych hymnów eucharystycznych, wykonywanego podczas Wielkiego Czwartku, jak również procesji Bożego Ciała (3 wyrazy). Powodzenia!

opr. Elżbieta Hoffmann-Guzik

1. Język ojczysty
2. Prace ręczne – gotujesz, budujesz, tkasz itd.
3. W tym języku „Szczęść Boże” to *Que Dieu te bénisse*
4. Nauka o Bogu
5. Przedmiot z wybuchowymi doświadczeniami
6. Poznajesz żywe organizmy i ich relacje w środowisku
7. W tym języku „Szczęść Boże” (dosłownie: Bóg wam pomoże) to *Бог в помощь*
8. Uwzględnia postawę i relacje rówieśnicze ucznia
9. Poznajesz różne lądy i oceany
10. Śpiewasz, grasz i poznajesz dorobek kompozytorów
11. Dział filozofii dotyczący powinności moralnej.
12. W tym języku „Szczęść Boże” to *God bless you.*
13. Malujesz, rysujesz, poznajesz dorobek wielkich malarzy
14. W tym języku „Szczęść Boże” to *Dio vi benedica*
15. Poznajesz m. in. ekosystemy, zjawiska atmosferyczne, procesy życiowe
16. W tym języku „Szczęść Boże” to *Grüß Gott*
17. Poznajesz przeszłość i dzieje narodów
18. Wiedza o społeczeństwie
19. Łączy w sobie m. in. mechanikę, optykę, elektryczność, magnetyzm.



Rozwiązanie zadania – hasło – należy napisać na kuponie i do 19 czerwca wrzucić do skrzynki. Skrzynka na rozwiązania będzie wystawiona na stoliku po Mszy Świętej na godzinę 11<sup>00</sup> a w innym terminie w zakrystii. Można także wysłać rozwiązanie na adres redakcji: **gazetka-dla-wszystkich(at)wp.pl** umieszczając w temacie *Zadanie czerwcowe* (termin: piątek, 19 czerwca). Losowanie nagród odbędzie się w niedzielę 21 czerwca, po Mszy Świętej na godzinę 11<sup>00</sup>.

# I N T E N C J E   M S Z A L N E

## **1 czerwca, poniedziałek – wspomnienie św. Justyna, męczennika – Dzień Dziecka**

9<sup>00</sup> O Boże błogosławieństwo i łaskę wiary dla dzieci i wnucząt oraz łaskę nawrócenia dla tych, co się od Boga odwrócili

18<sup>00</sup> + Janina Paździor (1 gregorianka)

## **2 czerwca, wtorek**

9<sup>00</sup> + Janina Paździor (2 gregorianka)

18<sup>00</sup> ++ rodzice: Aleksandra (k.) i Eugeniusz, Jadwiga, Jerzy, Andrzej, Mieczysław; ++ z rodziny

## **3 czerwca, środa – wspomnienie świętych męczenników Karola Lwangi i Towarzyszy**

9<sup>00</sup> + Janina Paździor (3 gregorianka)

18<sup>00</sup> Nowenna do NMP Nieustającej Pomocy

## **4 czerwca, czwartek – uroczystość Najświętszego Ciała i Krwi Chrystusa**

8<sup>00</sup> + Józefa (k.), Jan Szczepaniak

10<sup>00</sup> W intencji Parafian

12<sup>00</sup> + Pelagia Studziańska

18<sup>00</sup> + Janina Paździor (4 gregorianka)

## **5 czerwca, piątek – wspomnienie św. Bonifacego, biskupa i męczennika**

9<sup>00</sup> + Maria Grabarek

18<sup>00</sup> W intencji Róż Żywego Różańca

## **6 czerwca, sobota**

9<sup>00</sup> O dar zdrowia i siły, nieustannej opieki Matki Bożej dla członków Róży NMP Pocieszenia a szczególnie: Grażyny, Barbary, Elżbiety, Krystyny, Bernadety z okazji jubileuszy urodzin

18<sup>00</sup> + Ks. Markus Chwastek

## **7 czerwca, 10. Niedziela Zwykła**

8<sup>00</sup> 1) ++ Romana (k.) w 3 rocznicę śmierci, Waclaw, Tadeusz Grzelec; ++ z rodziny Grzelec

2) + Andrzej Lipiński

9<sup>00</sup>

10<sup>00</sup> Msza święta zbiorowa

11<sup>00</sup> W intencji Mai w 18 rocznicę urodzin i Dominiki z okazji urodzin z prośbą o opiekę i błogosławieństwo

12<sup>00</sup> W intencji Parafian

18<sup>00</sup> O zdrowie i Boże błogosławieństwo dla wnuków z rodziny Pilch

20<sup>00</sup> + Janina Paździor (7 gregorianka)

## **8 czerwca, poniedziałek – wspomnienie św. Jadwigi, Królowej**

9<sup>00</sup> + Janina Paździor (8 gregorianka)

18<sup>00</sup> ++ rodzice i dziadkowie: Maria i Stanisław; Rozalia i Andrzej Ząbek

## **9 czerwca, wtorek**

9<sup>00</sup> + Janina Paździor (9 gregorianka)

18<sup>00</sup> O zdrowie, potrzebne łaski, Boże błogosławieństwo i opiekę Matki Bożej dla Ani i jej rodziców

## **10 czerwca, środa**

9<sup>00</sup> + Janina Paździor (10 gregorianka)

18<sup>00</sup> Nowenna do NMP Nieustającej Pomocy

## **11 czerwca, czwartek – wspomnienie św. Barnaby, apostoła**

9<sup>00</sup> + Janina Paździor (11 gregorianka)

18<sup>00</sup> + Tomasz Karpio

## **12 czerwca, piątek – uroczystość Najświętszego Serca Pana Jezusa**

9<sup>00</sup> + Janina Paździor (12 gregorianka)

18<sup>00</sup> O Boże błogosławieństwo dla Faustyny z racji urodzin oraz w intencji rodzeństwa

## **13 czerwca, sobota – wspomnienie Niepokalanego Serca NMP**

9<sup>00</sup> + Janina Paździor (13 gregorianka)

18<sup>00</sup> ++ Wanda, Antoni, Stanisław Steckiewicz; Maria i Stanisław Ząbek; ++ z rodzin

20<sup>00</sup> W intencji Róży NMP Pocieszenia

## **14 czerwca, 11. Niedziela Zwykła**

8<sup>00</sup> ++ Tadeusz Świętochowski, Zofia i Roman Mączka, Kazimierz Mączka, Aleksander i Teresa Mączka

9<sup>00</sup> + Janina Paździor (14 gregorianka)

10<sup>00</sup> Msza święta zbiorowa

11<sup>00</sup> + Katarzyna Kamińska (10 rocznica śmierci), Franciszek Kamiński

12<sup>00</sup> W intencji Parafian

18<sup>00</sup> ++ Mieczysław Madej, Ryszard Madej; ++ rodzice i teściowie; ++ z rodzin Bucichowskich, Madej i Konopczak

20<sup>00</sup> ++ Agnieszka, Józef, Andrzej Tytko

## **15 czerwca, poniedziałek**

9<sup>00</sup> + Janina Paździor (15 gregorianka)

18<sup>00</sup> ++ Eugeniusz Południak (7 rocznica śmierci), Gabriel Południak (2 rocznica śmierci)



Nabożeństwo ku czci  
**św. Wawrzyńca**  
10 czerwca, środa

Nabożeństwo Fatimskie  
13 czerwca (sobota),  
godz. 20<sup>00</sup>

**16 czerwca, wtorek**

9<sup>00</sup> + Janina Paździor (16 gregorianka)

18<sup>00</sup> O Boże błogosławieństwo i przebłaganie za grzechy dla Marka i Krystyny

**17 czerwca, środa – wspomnienie św. Brata Alberta Chmielowskiego, zakonnika**

9<sup>00</sup> + Janina Paździor (17 gregorianka)

18<sup>00</sup> Nowenna do NMP Nieustającej Pomocy

**18 czerwca, czwartek – wspomnienie NMP z Rokitna – Cierpliwie Słuchającej**

9<sup>00</sup> + Janina Paździor (18 gregorianka)

18<sup>00</sup> + Ewa Chwastek

**19 czerwca, piątek**

9<sup>00</sup> + Ewa, Janina, Stanisław, Czesław; ++ z rodziny Krupińskich; ++ Michalina i Waław Kasjan

18<sup>00</sup> + Andrzej Pilch (1 rocznica śmierci)

**20 czerwca, sobota – Narodowy Dzień Powstań Śląskich**

9<sup>00</sup> O zdrowie i Boże błogosławieństwo dla Pani Mieczysławy Holtyn z racji 90 urodzin

18<sup>00</sup> ++ Stanisław Juszcak, Adela i Czesław Juszcak; ++ z rodziny

**21 czerwca, 12. Niedziela Zwykła**

8<sup>00</sup> + Kazimierz Wiącek, ++ Jan, Stanisława (k.) Wiącek

9<sup>00</sup> + Janina Paździor (21 gregorianka)

10<sup>00</sup> Msza święta zbiorowa

11<sup>00</sup> ++ Jadwiga Gajek (15 rocznica śmierci), Władysław, Anna Gajek, Mieczysław, Maria Pacholscy

12<sup>00</sup> W intencji Parafian

18<sup>00</sup> ++ Zofia, Jan, Zbigniew, Jan Świderscy, Lucjan Połączewski, Stanisława (k.) Najda

20<sup>00</sup> ++ Stefania, Michał, Ryszard, Zenon, Elżbieta

**22 czerwca, poniedziałek**

9<sup>00</sup> + Janina Paździor (22 gregorianka)

18<sup>00</sup> O łaskę macierzyństwa

**23 czerwca, wtorek – Dzień Ojca**

9<sup>00</sup> + Janina Paździor (23 gregorianka)

18<sup>00</sup> w intencji Jadwigi z okazji urodzin

**24 czerwca, środa – Uroczystość św. Jana Chrzciciela, patrona Archidiecezji i miasta Wrocławia**

9<sup>00</sup> 1) + Helena Lis

2) + Janina Paździor (24 gregorianka)

18<sup>00</sup> Nowenna do NMP Nieustającej Pomocy

**25 czerwca**

9<sup>00</sup> + Janina Paździor (25 gregorianka)

18<sup>00</sup>

**26 czerwca, piątek**

9<sup>00</sup> + Elżbieta Pawlak

18<sup>00</sup> + Janina Paździor (26 gregorianka)

**27 czerwca, sobota – wspomnienie NMP Nieustającej Pomocy**

9<sup>00</sup> + Janina Paździor (27 gregorianka)

18<sup>00</sup> Nabożeństwo do św. Moniki

**28 czerwca, 13. Niedziela Zwykła – Narodowy Dzień Pamięci Poznańskiego Czerwca**

8<sup>00</sup> + Władysław Kołodnicki; + z rodziny Kołodnickich

9<sup>00</sup> + Janina Paździor (28 gregorianka)

10<sup>00</sup> Msza święta zbiorowa

11<sup>00</sup> W intencji Aliny i Patrycji z okazji urodzin z prośbą o opiekę i błogosławieństwo

12<sup>00</sup> W intencji Parafian

18<sup>00</sup> ++ rodzice: Józef i Stanisława (k.) Łuczak; ++ z rodzin Łuczaków i Płatków

20<sup>00</sup> Dziękczynno-błagalna z okazji imienin dla Piotra Litwińskiego

**29 czerwca, poniedziałek – uroczystość św. Apostołów Piotra i Pawła**

9<sup>00</sup> 1) + Maria i Jan Młynarscy; + Władysław Baran

2) + Janina Paździor (29 gregorianka)

18<sup>00</sup> + Marian Wierzbicki; ++ z rodziny

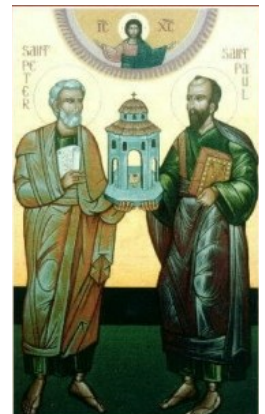
**30 czerwca, wtorek**

9<sup>00</sup>

18<sup>00</sup> + Janina Paździor (30 gregorianka)



**Nabożeństwo  
Łez św. Moniki  
27 czerwca, sobota**



Za pobożne uczestnictwo w uroczystej procesji eucharystycznej można uzyskać **odpuść zupełny** pod zwykłymi warunkami:

- brak przywiązania do jakiegokolwiek grzechu, nawet powszedniego,
- stan łaski uświęcającej,
- przyjęcie Komunii Świętej,
- modlitwa w intencjach, w których modli się Ojciec Święty np. „Ojcze nasz” i „Zdrowaś Mario”.

**Intencja  
Apostolstwa Modlitwy  
i Żywego Różańca  
w czerwcu**

*O wartość sportu*

Módlmy się, aby sport był narzędziem pokoju, spotkania i dialogu między kulturami i narodami oraz promował takie wartości jak szacunek, solidarność i rozwój osobisty.



**Kancelaria parafialna**

czynna w poniedziałki od 16<sup>00</sup> do 17<sup>00</sup> oraz w soboty 10<sup>00</sup>-11<sup>00</sup>, w sprawach pilnych – po Mszy Świętej.

Gazeta parafialna do użytku wewnętrznego. Redaguje zespół pod kierunkiem ks. Proboszcza.



Parafia Rzymskokatolicka  
pw. św. Wawrzyńca  
we Wrocławiu-Żernikach,  
ul. Żernicka 249, 54-510 Wrocław  
Ks. Proboszcz tel. 602-22-32-22  
parafiazerniki(at)op.pl  
www.zerniki.archidiecezja.wroc.pl

**konto bankowe Parafii**

32 1500 1793 1217 9006 0637 0000  
Wpłaty z dopiskiem:  
„Ofiara na Kościół”

**Konto budowy kościoła:**

97 1020 5226 0000 6902 0921 1436

Redakcja zastrzega sobie prawo do skracania i korekty tekstów oraz zmiany ich tytułów.

Kontakt z redakcją:

gazetka-dla-wszystkich(at)wp.pl

Okładka: Procesja w święto Bożego Ciała na XVI-wiecznej iluminacji Mistrza Jakuba IV Szkockiego, Domena publiczna, Wikipedia

# SKWER KS. JUSTYNA KOSTKA

Rada Osiedla Żerniki złożyła wniosek o nadanie nazwy Skwer ks. Justyna Kostka terenowi zielonemu pomiędzy ulicami Żernicką a Objazdową. Rada Miejska Wrocławia Uchwałą nr XXX/751/26 z 23 kwietnia 2026 r. nadała proponowaną nazwę terenowi zielonemu. Uchwała została opublikowana w Dzienniku Urzędowym Województwa Dolnośląskiego z 5 maja 2026r., poz. 2201 i weszła w życie 20 maja. Ks. Justyn Kostka był pierwszym po II wojnie proboszczem naszej parafii. Sylwetkę ks. Justyna przypomnimy w lipcowym numerze naszej Gazetki.

## LETNI PORZĄDEK MSZY ŚWIĘTYCH

Przypominamy, że w lipcu i sierpniu będzie obowiązywał letni porządek niedzielnych Mszy świętych.

W naszej parafii Msze święte odprawiane będą o godzinach 8<sup>00</sup>, 9<sup>00</sup>, 10<sup>00</sup>, 11<sup>00</sup> i 20<sup>00</sup>.

**Nie będzie Mszy świętych o godz. 12<sup>00</sup> i 18<sup>00</sup>.**



Wyobraźmy sobie, jak ubralibyśmy się na spotkanie z królem Anglii, „a oto tu jest Ktoś więcej”

Nasza „Gazetka dla Wszystkich” nadal jest wydawana jedynie w formie elektronicznej. Kochani Czytelnicy, zatroszczcie się o tych, którzy nie mają dostępu do Internetu. Może osoby, które mogą wydrukować gazetkę przekażą wersję papierową swoim sąsiadom...

Zapraszamy czytelników do elektronicznej prenumeraty naszej „Gazetki dla Wszystkich”.  
Zainteresowanych prosimy o zgłaszanie się na adres  
gazetka-dla-wszystkich(at)wp.pl